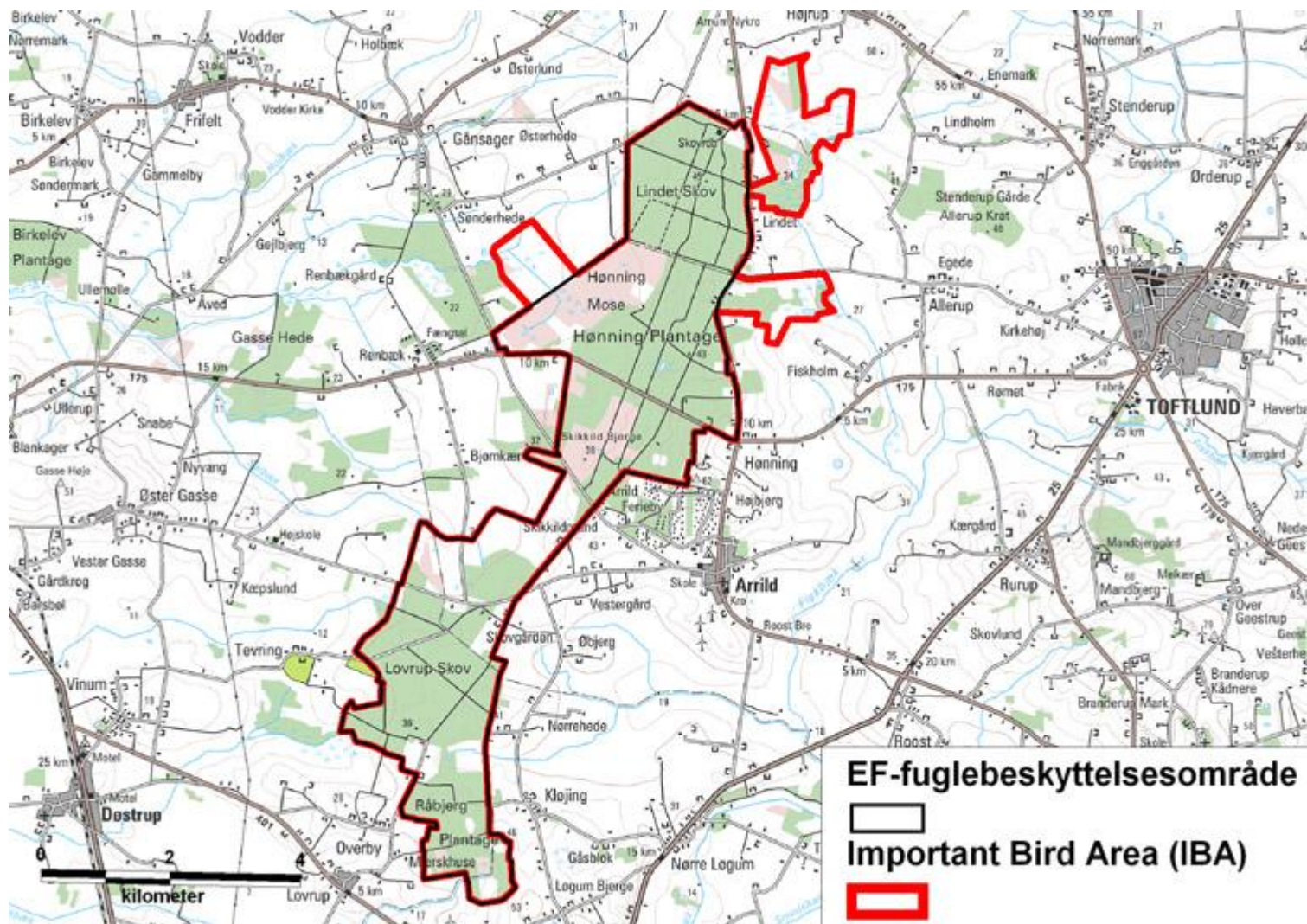


Lindet Skov, Hønning Mose & Plantage samt Lovrup Skov & Skrøb



Beskrivelse

Lindet Skov og Hønning Egekrat og Plantage dækker tilsammen et areal på over 900 ha. Den samlede IBA udgør ialt 2326 Ha. Skoven ligger på den sandede del af Toftlund Bakkeø.

Skoven var før orkanen i 1999 en blanding af meget gamle bøgetræer, egetræer og flotte graner, men over 80% af skoven væltede i december 1999. Nu står enkelte gamle bøge- og egetræer tilbage.

Skovene byder på mange slags oplevelser. Der er et meget varieret fugle-, dyre- og planteliv. Der er dysser og jættestuer fra bondestenalderen, og der er brudgomskobler (skovplantninger) fra 1700-tallet.

Hønning Mose er en hedmose med våde dele mod øst og vest og i midten et stort, mere tørt område med lynch, græs og spredte selvsåede træer og buske.

Lovrup Skov og Lovrup Skrøb (inkl. Råbjerg Plantage) omfatter egetræt og nåletræsplantage, især gran.

Gasse Skrøb nord for Lovrup Skov er ligeledes et egetræt.

Fugleliv.

I området med Lindet Skov, Lindet Mose og Hønning Plantage forekommer en stor rovfuglebestand med bl.a. Musvåge, Spurvehøg, Duehøg, Hvepsevåge og Tårnfalk. Desuden er Hedeheg registreret ynglende i perioden

1994-2004.

En række spændende skovfugle yngler eller har tidligere ynglet i området: Skovsneppe, Huldue, Turteldue, Skovhornugle, Stor Hornugle, Vendehals, Sortspætte, Hedelærke, Misteldrossel, Fyrremejse, Korttået Træløber, Piro, Rødrygget Tornskade, Lille Korsnæb og Kernebider.

I Hønning Mose er der bl.a. ynglende Tinksmed også i 2005 og Lille Præstekrave.

Også Tranen er aktiv i området.

Øvrige dyre- og planteliv.

Lovrup Skov anses for en meget vigtig botanisk lokalitet bl.a. pga. forekomster af sjældne arter Otteradet Ulvefod og Lyng-Vikke i egekrattene.

I tidligere tid fandtes Tysk Visse og Lund-Ranunkel i egekrattet, mens krattet var lysåbent, men de er ikke set i krattet, efter dette er blevet mørkt og lukket som følge af træopvækst; begge arter er uddøde i Danmark i dag.

I Hønning Plantage er der bl.a. fundet Snylterod og Kantet Konval.

Blandt sommerfuglene er glassværmeren Paranthrene tabaniformis bl.a. fundet i Lovrup Skov. Dens larve lever i tynde grene af Bævreasp, hvor den danner en gallelignende fortykkelse. Arten har 'et lokalt udbredelsesområde i Danmark i det sydvestligste Jylland og 'et andet på Bornholm, ellers er den i Danmark kun kendt fra få fund i Nordøstjylland.

Adgangsforhold

Skovene er statsejede med offentlig adgang. Skov- og Naturstyrelsens folder, Vandreture nr. 92 Lindet Skov, kan anbefales.

Hønning Mose er privatejet.

I IBA-området indgår et lille privatejet skovareal nordvest for Hønning, og i habitatsområdet yderligere et lille privatejet skovareal nord for Arrild.

I habitatområdet indgår endvidere den statsejede Lindet Mose og den privatejede Kongemose vest for Hønning Plantage.

Udnyttelse

Nåletræsarealerne udnyttes forstligt, mens egekrattene og de gamle løvskovsområder drives med henblik på naturbevarelse.

Lindet skov bruges til en årlig bukkejagt med riffel sted.

Hønning Mose og Kongemose udnyttes til jagt.

IBA-området omfatter mindre arealer med landbrugsmæssig udnyttelse vest for Arrild.

Beskyttelse

Nogle små skovpartier fortrinsvis egekrat er fredet.

Hele lokaliteten er udpeget som EF-fuglebeskyttelsesråde nr. 66.

Ligeledes er lokaliteten i samme afgrænsning af BirdLife International udpeget som Important Bird Area - IBA nr. 066.

Lindet Skov, Hønning Mose, Hønning Plantage og Lovrup Skov er udpeget til EF-habitatområde nr. 82. Habitatområdet omfatter hele EF-fuglebeskyttelsesområdet samt Lindet Mose og Kongemose og et lille skovområde nord for Arrild.

Dele af lokaliteten indgår i Skov- og Naturstyrelsens naturskogsstrategi. Det drejer sig om 47 ha af Lindet Skov, 68 ha af Hønning Plantage og 99 ha af Lovrup Skov.

Det er navnlig egekrattene, man ønsker at bevare gennem udlægning af urørt skov, grænsingsskov, stævningsskov og plukhugst.

Grundlag

Udpegningen til EF-fuglebeskyttelsesområde skete oprindeligt på grundlag af ynglende Hvepsevåge. Efter revisionen af udpegningsgrundlaget i 2005 er yderligere ynglefuglene Tinksmed og Stor Hornugle kommet med på udpegningsgrundlaget. De to sidstnævnte står på EF-fuglebeskyttelsesdirektivets Bilag 1. Derudover er der på lokaliteten fundet ynglende Hedeheg, Natravn, Sortspætte, Hedelærke og Rødrygget Tornskade, men de er ikke nævnt i udpegningsgrundlaget for EF-fuglebeskyttelsesområdet.

Grundlaget for udpegningen til EF-habitatområde er tilstedeværelsen af en række hede- og hedemosesamfund mm.: Indlandsklitter med lyng og revling, Indlandsklitter med åbne græsarealer med sandskæg og hvene, Våde dværgbusksamfund med klokkelyng, Tørre dværgbusksamfund (heder), Enekrat på heder, overdrev eller skrænter, *Artsrige overdrev eller græsheder på mere eller mindre sur bund, *Aktive højmoser, Nedbrudte højmoser med mulighed for naturlig gendannelse, Hængesæk og andre kæringsamfund dannet flydende i vand, Bøgeskove på morbund med kristtorn, Stilkegeskove og krat på mager sur bund og *Skovbevoksede tørvemoser. Af disse er de med * mærkede plantesamfund særligt prioriterede af EU.

Status

Den seneste optælling af ynglefuglene i Lindet - Høring naturområde blev udgivet af Sønderjyllands Amt (Lindet-Hønning Naturområde skrevet af Jesper Toft) i begyndelsen af december 1999 få dage efter orkanen havde raceret området. Tallene står i første kolonne. I anden kolonne stammer tallene fra 1994. Hvor antallet af ynglepar i anden kolonne er angivet som 0 , drejer det sig om arter, der yngede i lokaliteten i 1970'erne.

Årstal : 1999 / 1994
par / par
Gråand 24 / 4
Krikand 1 / -
Hvepsevåge 3 / 0
Duehøg 4 / 3
Spurvehøg 3 / 0
Musvåge 22 / 6
Tårnfalk 0 / 0
Vagtel 6 (syngende) / -
Skovsneppe 0 / 0
Grønbenet Rørhøne 4 / -
Lille Præstekrave 1 / 4
Vibe 30 / 6
Dobbet Bekkasin 16 / 4
Tinksmed 6 / 2
Stormmåge 11 / 15
Huldue 5 / 3
Turteldue 17 / 6
Natugle 3 / 1
Skovhornugle 0 / 0
Vendehals 1 / 0
Grønspætte 2 / 1
Sortspætte 1 / 1
Stor Flagspætte 50 / 15
Hedelærke 3 / 0
Engpiber 23 / -
Rødtoppet Fuglekonge 7 / -
Broget Fluesnapper 4 / -
Fyrremejse 27 / 4
Korttået Træløber 16 / 5
Rødrygget Tornskade 39 / 3
Ravn 4 / 3

I 2006 har vi haft tranepar i moseområderne både øst og vest for Lindet Skov, der har fået unger på vingerne. Og ligeledes i området har to sortspættepar fået unger på vingerne.
Lørdag d. 17/6 sendte DR1´s Natursyn en fin udsendelse om ringmærkning af sortspætterne.
Her i 2008 har vi flere ynglende tranepar med unge/unger i Moseområderne

Nedenstående liste giver en oversigt over de dellokaliteter, som området er inddelt i. Ved at klikke på dem kan du få vist detaljerede oplysninger omkring den enkelte lokalitet.
I tilfælde af at der er observationer fra den enkelte lokalitet indenfor de seneste 30 dage, vises et link til disse efter lokaliteten.

[Højrup Mose \(se seneste obs. - ynglepar 2013\)](#)
[Hønning Mose \(se seneste obs. - ynglepar 2013\)](#)
[Hønning Plantage \(se seneste obs.\)](#)
[Kongemosen, Lindet \(se seneste obs. - ynglepar 2013\)](#)
[Lindet Birkemose \(se seneste obs. - ynglepar 2013\)](#)
[Lindet Skov \(se seneste obs. - ynglepar 2013\)](#)
[Lovrup Skov \(se seneste obs. - ynglepar 2013\)](#)
[Råbjerg Plantage og Lovrup Skrøb](#)
[Skikkild, Arrild \(se seneste obs.\)](#)